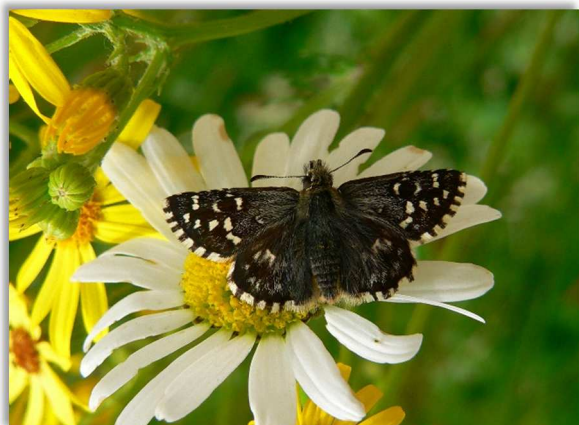


COMPLEXE

Pyrgus malvae / *P. malvoides*

Le Tacheté - L'Hespérie de la mauve / Le Tacheté austral



Simpson D., 2010

Statut réglementaire

LR Europe	LR France	DHFF	Protection Nationale
LC	LC	-	-

Etat des connaissances en 2016

MOYEN

Identification

Envergure = 18 - 22 mm

... du complexe

... de l'espèce

MOYENNE

A

DIFFICILE



GENITALIA

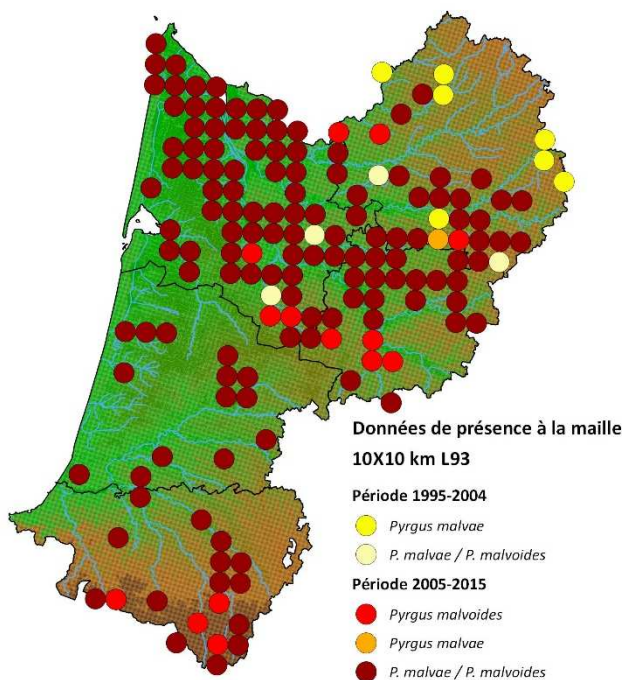
Période de vol



■ Période de vol majoritaire

■ Période de vol occasionnelle

Carte de répartition en Aquitaine



0 20 40 60 80 km

Réalisation LPO Aquitaine, CEN Aquitaine
Mailles atlas: source INPN
Limites départementales: source ©OpenStreetMap

Où rencontrer l'espèce ?

Pelouses, prairies et grandes clairières. Habitats secs ou humides.

Chenille sur diverses potentilles et autres Rosacées (*Agrimonia eupatoria*).

Altitudes :

0 – 2 700 m.

Zone prioritaire de recherche :

Pyrgus malvae = D'après Lafranchis (Lafranchis, 2015), la limite sud de *P. malvae* passe par la Charente-Maritime et le Lot. Cette espèce est présente en Dordogne et certainement en Gironde et en Lot-et-Garonne.

Pyrgus malvoides = Théoriquement présent au sud d'une ligne « Charente-Maritime / Lot ». La limite nord connue est au niveau de Périgueux - Ribérac.

La répartition de ces 2 espèces en Aquitaine est à préciser.

Conseils de recherche / détermination :

Hespéries de petite taille possédant de nombreuses taches blanches sur les ailes antérieures et postérieures.

Confusions possibles :

Attention à *Spialia sertorius*, mais l'ornementation des taches blanches et les reflets roussâtres sur le dessus permet de la différencier de *P. malvae* et *P. malvoides*.

P. malvae et *P. malvoides* étant non différenciables à vue, l'analyse des genitalia est obligatoire.